

LE SITE DURABLE

Au-delà du bâtiment individuel

En matière de construction durable, la priorité n'est plus axée sur le bâtiment individuel mais de plus en plus sur le site. Cette tendance se dessine notamment dans les normes de construction qui se réfèrent de plus en plus aux sites et non aux bâtiments individuels. C'est tout à fait compréhensible: cette approche permet de concilier de manière optimale des aspects économiques, écologiques et sociaux. Matériau respectueux de l'environnement, robuste et esthétique, la brique contribue à satisfaire aux exigences globales en matière de développement durable.



Vivant

Un site peut offrir un cadre propice aux relations sociales. Pour que les gens se sentent bien dans leur environnement, ils ont besoin de possibilités de rencontre attrayantes dans un cadre accueillant.

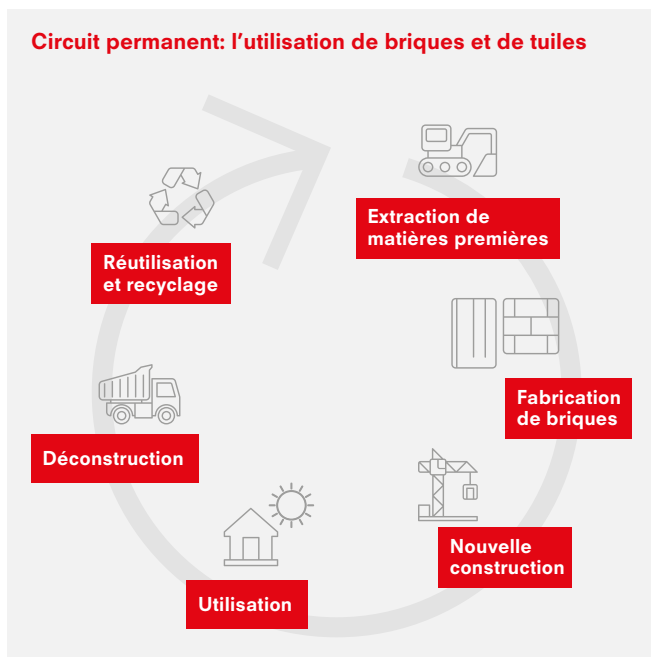
Les sites en tant que lieux de rencontre animés peuvent potentiellement permettre à des habitantes et habitants très différents de mener une vie en communauté harmonieuse. Une architecture de qualité fait office de passerelle entre les générations et les groupes sociaux car elle offre des lieux de séjour agréables, tels que des cours, atriums et espaces verts. La brique comme élément de conception crée une ambiance amicale et confère un caractère accueillant aux bâtiments neufs. Cette atmosphère favorise les échanges sociaux et la vie en communauté, autant de valeurs centrales qui distinguent un site animé et durable.

En matière de construction durable, la priorité n'est plus axée sur le bâtiment individuel mais de plus en plus sur le site.

Écologique

Pour que les futures générations puissent trouver un environnement intact, les sites actuels doivent être conçus, réalisés et exploités de manière à émettre le moins possible de CO₂ et à garantir la préservation des ressources. À cet effet, le choix du matériau a une importance décisive.

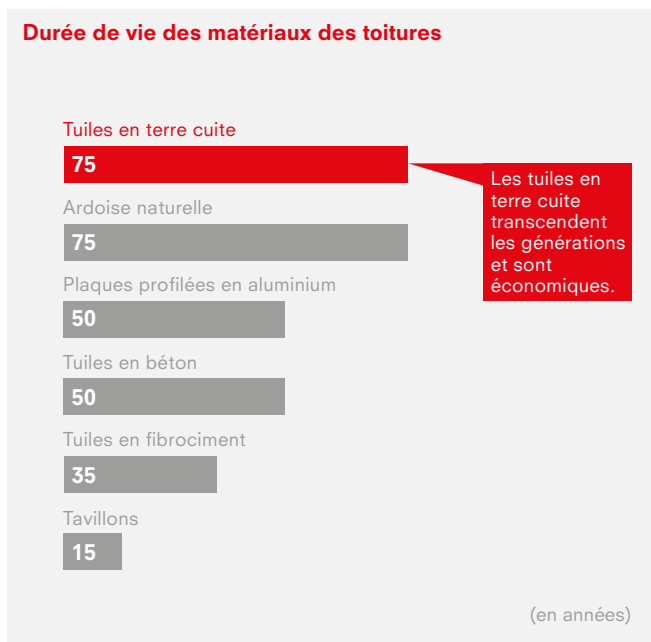
Un site durable misera sur des matériaux de construction durables, gérés en circuit fermé, qui préservent l'environnement et qui limitent les émissions de gaz à effet de serre. La brique se compose exclusivement de matières premières locales et ne nécessite donc pas de transports sur de longues distances. Ce matériau a une très longue durée de vie. Une fois en fin de vie, la brique est un matériau facilement recyclable. Conséquence: la quantité de nouvelles ressources à extraire est réduite. Autre avantage: correctement planifiée, une maçonnerie en briques satisfait aux exigences les plus élevées en matière d'isolation thermique. La brique contribue à réduire les besoins en énergie et préserve ainsi l'environnement.



Résistant

Lorsque l'on construit un bâtiment, on souhaite s'assurer que son argent est bien investi. Cela est d'autant plus vrai dans le cas de la construction d'un lotissement: la rentabilité doit être garantie, sinon aucun investisseur ne souhaitera s'engager.

Un site durable se compose d'un parc immobilier dont l'exploitation est également durable à long terme. Pour que cela soit possible, les coûts d'entretien et d'exploitation ultérieurs doivent être pris en compte dès la phase de planification. Des matériaux qui conservent leur valeur le plus longtemps possible et qui demandent peu d'entretien sont particulièrement prisés. Matériaux robustes et durables, la brique et la tuile en terre cuite se distinguent par leur résistance élevée aux intempéries et remplissent donc idéalement ces exigences. Avec le temps, les matériaux de construction à base d'argile développent une patine qui rehausse leur esthétique. Ils restent durablement fonctionnels et conservent leur aspect attrayant, le tout avec des coûts d'entretien minimes.



La brique, un matériau polyvalent

Les architectes ont opté pour la brique dans la construction de remplacement du lotissement coopératif «Mattenhof» à Zurich-Schwamendingen. Grâce à ses qualités optiques et à sa longue durée de vie, la brique satisfait à la perfection aux différentes exigences.

La construction initiale de ce lotissement situé tout près de la gare de Stettbach à Zurich date de 1946. Elle comprenait 134 maisons individuelles mitoyennes réalisées selon l'idéal de la cité-jardin, caractérisée par une faible densité de construction, de vastes espaces verts et des zones de rencontre attrayantes. Ces qualités ont été reprises lorsque le propriétaire, la coopérative d'habitation «Sunnige Hof», a décidé en 2009 de remplacer les bâtiments existants par des constructions neuves. La première tranche des travaux a été clôturée en 2015 et la seconde en 2017. Depuis, le lotissement de Mattenhof comprend 60 maisons individuelles mitoyennes et quelque 320 appartements. Grâce aux différents types de logement, des personnes ayant des modes d'habitat et de vie différents trouvent au Mattenhof un lieu de vie à leur convenance. Le site propose non seulement des logements mais aussi des services comme un salon de coiffure, un service de blanchisserie et un cabinet médical. Avec une salle commune, une galerie avec



service d'échanges de livres, un bistrot de quartier avec boulangerie, une boutique de produits bios, un jardin d'enfants et une crèche, le quartier Mattenhof propose tous les services que l'on peut attendre d'un lotissement urbain moderne.

L'architecture influence aussi de manière déterminante la qualité de vie d'un site. Dans le lotissement Mattenhof, les responsables ont opté pour une maçonnerie à double paroi avec une façade en klinker. Ce choix a permis de répondre à différentes exigences. Avec la façade à l'aspect chaleureux et diversifié, le cabinet d'architectes Bachelard Wagner a souhaité souligner le confort urbain du lotissement et éviter de lui conférer l'aspect d'une «machine à habiter». La matérialité et la texture du klinker sont compatibles avec les différentes échelles du nouveau lotissement, ce qui améliore l'acceptation sociale de la densification. Du fait de sa longue durée de vie, la brique offre d'autres avantages. Elle conserve ses qualités esthétiques élevées car elle développe au fil du temps une patine qui rehausse son aspect chaleureux et singulier. De plus, une façade en briques nécessite très peu d'entretien, ce qui signifie de faibles coûts pendant toute sa durée de vie.



La conception chaleureuse et diversifiée de la façade avec briques apparentes met en valeur le confort du lotissement Mattenhof à Zurich. (Photos: Johannes Marburg)

Lieu:
Zürich-Schwamendingen

Architecture:
Bachelard Wagner
Architekten, Bâle

Utilisation:
habitat, commerce,
bureaux, services

Construction:
2015/2017

Maîtrise d'ouvrage:
coopérative d'habitation
Sunnige Hof, Zurich



Le site de la tuilerie situé à Horw est un quartier durable qui se démarque par ses façades en briques caractéristiques et son aménagement naturel. (Photos: Roland Bernath)

Un site où la brique est reine

Le «site de la tuilerie» à Horw près de Lucerne s’inspire de son identité culturelle architecturale et mise résolument sur la brique. Un choix qui s’avère payant: le matériau de construction issu de la région est non seulement très esthétique, mais donne aussi une identité à l’ensemble et convainc par ses multiples qualités.

La première tranche d’un nouveau quartier a vu le jour entre 2017 et 2021 sur le site de l’ancienne tuilerie, tout près de la gare. Les 107 logements dans les trois nouveaux bâtiments sont occupés par des familles, des seniors, des couples et des étudiants de la haute école de Lucerne toute proche. Le site de la tuilerie comporte un parc avec ruisseau renaturé et offre une infrastructure bien agencée avec une liaison ferroviaire à proximité immédiate. Les bâtiments sont accessibles depuis une place commune; un pavillon avec abris à vélo, barbecue couvert et jardin urbain met en valeur le centre urbain. L’architecture favorise l’animation et la vie en communauté des différents groupes d’habitants et générations dans un environnement naturel avec, à proximité, le ruisseau Steinibach.

Dans le concept élaboré par le cabinet felberfendt Architekten, la brique occupe une place centrale, dans la construction comme dans l’aménagement. Ce matériau prend en compte l’histoire mouvementée du site et remplit les exigences que l’on peut attendre d’un matériau moderne et durable. Seules la cage d’escalier, la cage d’ascenseur et une cloison dans chaque logement ont été réalisées en béton. Sinon, la plupart des murs sont en brique. Les cloisons dans les logements ont été réalisées avec une brique moderne affichant d’excellentes propriétés d’isolation pho-

nique, ce qui améliore le confort. La façade des trois bâtiments neufs est composée d’une maçonnerie à double paroi avec briques de parement, une construction haut de gamme qui nécessite très peu d’entretien.

La brique apparente utilisée présente une élégante forme allongée. La façade en briques apparentes se distingue par sa longue durée de vie et nécessite très peu d’entretien. Grâce à sa masse thermique, elle favorise un climat intérieur agréable, en particulier en été. Elle offre ainsi une réelle valeur ajoutée en termes d’efficacité énergétique et satisfait aux exigences les plus élevées en matière de développement durable dans ses différentes dimensions.



| | |
|---------------------|---------------------------------|
| Lieu: | Horw LU |
| Architecture: | felberfendt Architekten, Zürich |
| Utilisation: | habitat, commerce |
| Construction: | 2021 (première tranche) |
| Maîtrise d’ouvrage: | AGZ Ziegeleien, Horw |

Typique

Avec son aspect caractéristique, la brique, surtout sous forme de maçonnerie apparente, forge l'identité d'un site. Le site de la tuilerie à Horw et le quartier de Mattenhof à Zurich sont des exemples d'utilisation particulièrement réussis (voir pages précédentes).

À Horw, près de Lucerne, un nouveau quartier alliant à la perfection tradition et modernité a vu le jour sur le site d'une ancienne tuilerie. La construction en brique et les façades réalisées en maçonnerie apparente garantissent un style architectural moderne et créent un lien avec l'histoire du site. La brique confère également une identité à l'ensemble et favorise l'animation et la vie en communauté des différents groupes de résidents. Le quartier de Mattenhof à Zurich Schwamendingen atteint lui aussi cet objectif essentiel en matière de développement durable. Les bâtiments et l'infrastructure du site se distinguent par une maçonnerie à double paroi avec façades en klinker. Grâce à leur longue durée de vie et leur diversité, ces deux éléments architecturaux soulignent le confort élevé du lotissement.



Des questions sur l'utilisation de la terre cuite dans la construction? Nous sommes là pour y répondre.

Industrie suisse de la terre cuite
Marktgasse 53, CH-3011 Berne
Tél. +41 31 327 97 90
info@terre cuite.ch
terre cuite.ch

«Swiss made»

Des matières premières naturelles, une production locale et de nombreuses possibilités de création: c'est ce qui donne du caractère à votre projet de construction.

Les entreprises membres de l'association Industrie suisse de la terre cuite fabriquent et vendent des briques, des tuiles en terre cuite et des panneaux de façade en céramique à partir de l'argile locale. Ce sont des partenaires apportant un savoir-faire précieux à chaque projet de construction. Ils se feront un plaisir de vous aider à concevoir tous les détails. Pour les briqueteries et les tuileries suisses, le «swiss made» signifie bien plus qu'une appellation d'origine. C'est la promesse d'un caractère unique pour chaque projet de construction grâce à une esthétique et à des matériaux originaux. Il garantit également la durabilité et la qualité de la culture du bâti de notre pays – terre de caractère.



Industrie suisse de la terre cuite transmet un savoir compact sur l'argile comme matériau de construction, la maçonnerie, les toitures et façades. Notre série d'aide-mémoires est régulièrement complétée. Tous sont disponibles au **téléchargement**.

En savoir plus: terrecuite.ch/publications